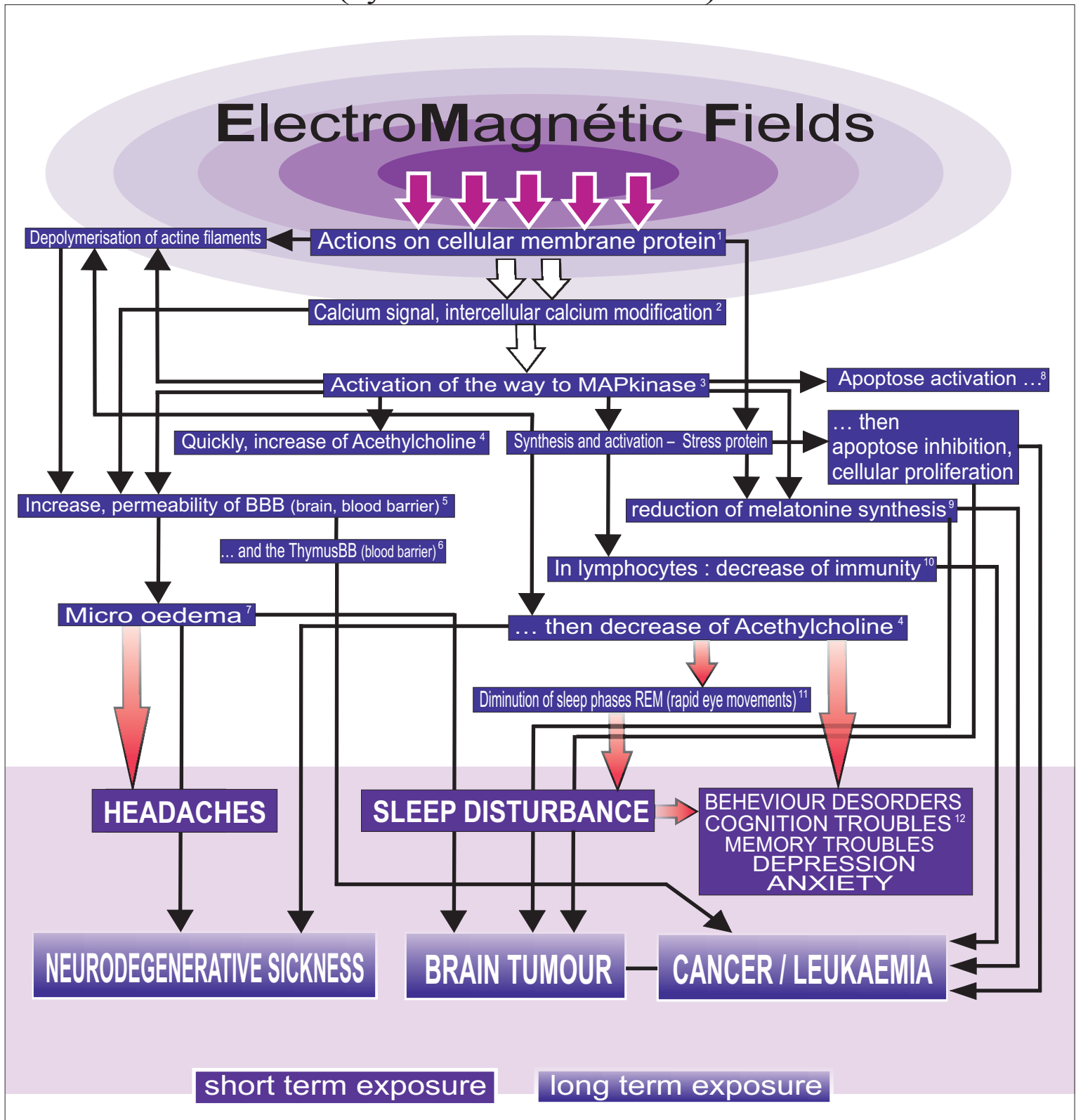


Diagram of mechanisms linked to Electromagnetic fields (EMF) exposure

(by Dr Richard Gautier)

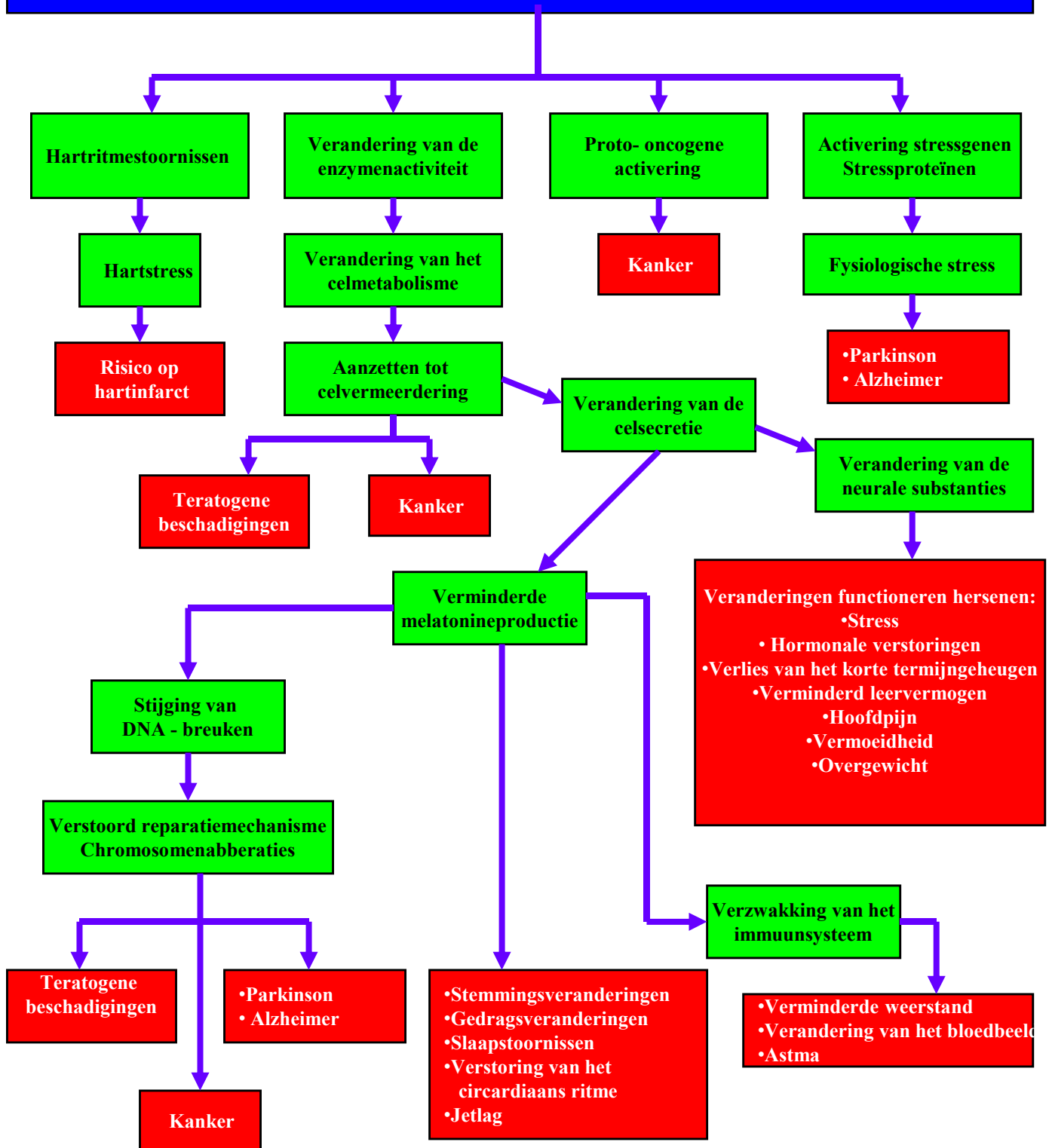


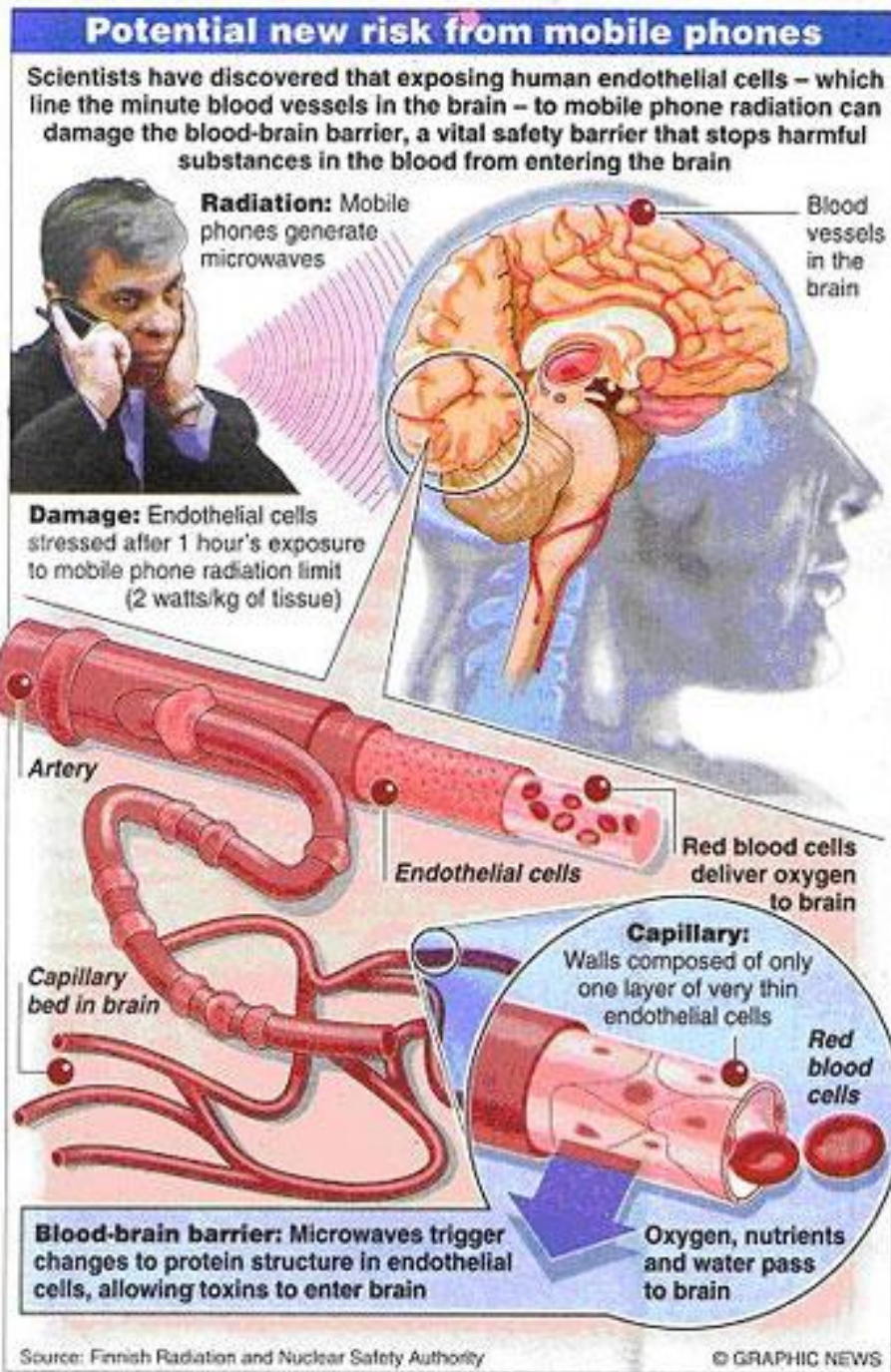
Publication references :

Scientific committee on the ElectroMagnetic Fields
csif-cem

BIOLOGISCHE EFFECTEN VAN ELEKTROSMOG EN DE DAARUIT RESULTERENDE ZIEKTEN

Een niet – ioniserend , a-thermisch , tijdelijk en ruimtelijk coherent ELF/RF/MF elektromagnetisch veld veroorzaakt na 6 seconden blootstelling de volgende biologische effecten en de daarmee verbonden ziekten.





Studies and surveys conducted by Australian Health Research Institute indicates that due to billions of times more in volume electromagnetic radiation emitted by billions of mobile phones, internet, intranet and wireless communication data transmission; **almost one-third of world population (about two billions) will be a patient of ear, eye and brain cancer beside other major body disorders like heart ailments, impotency, migraine, epilepsy.**

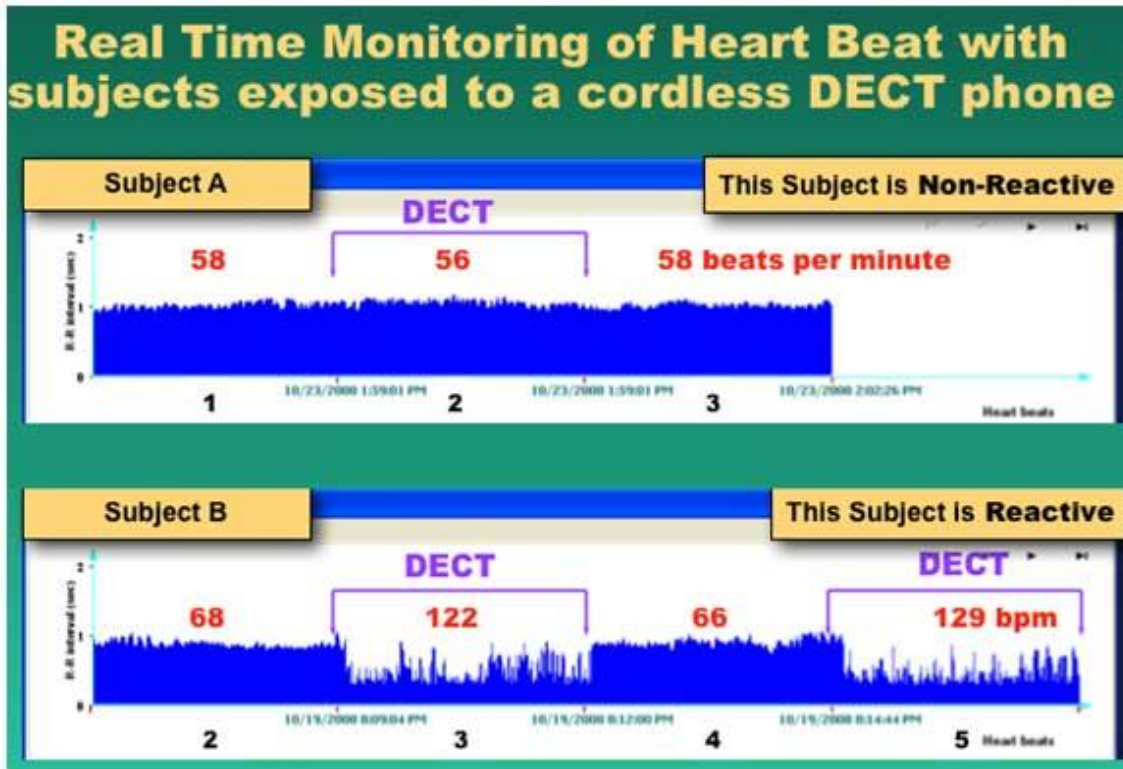
In addition, according to the reports, the tissues of children are tender and are likely to be more effected by use of any wireless gadget and devices and they should not be encouraged to use mobile phone.

Effects of electromagnetic radiation emitted mainly by mobile phones, mobile phone antenna, tower, mast, transmission tower, microwave oven, wireless devices, system and equipment.

These dangerous effects have been certified and confirmed repeatedly by many leading medical and scientific research institutions of the world including Ministries of health of various governments, W.H.O. and now have been admitted and confirmed by Govt. of India in their recent press releases.

The image above shows and proves about the serious ill effects of E.M. radiation released by 'Radiation Nuclear and Safety Authority of FINLAND' as to **how E.M. radiation emitted by mobile phones damages the various body cells and causes incurable and fatal diseases.**

DECT-DRAAGBARE HUISTELEFOON & HARTRITME-VARIATIES

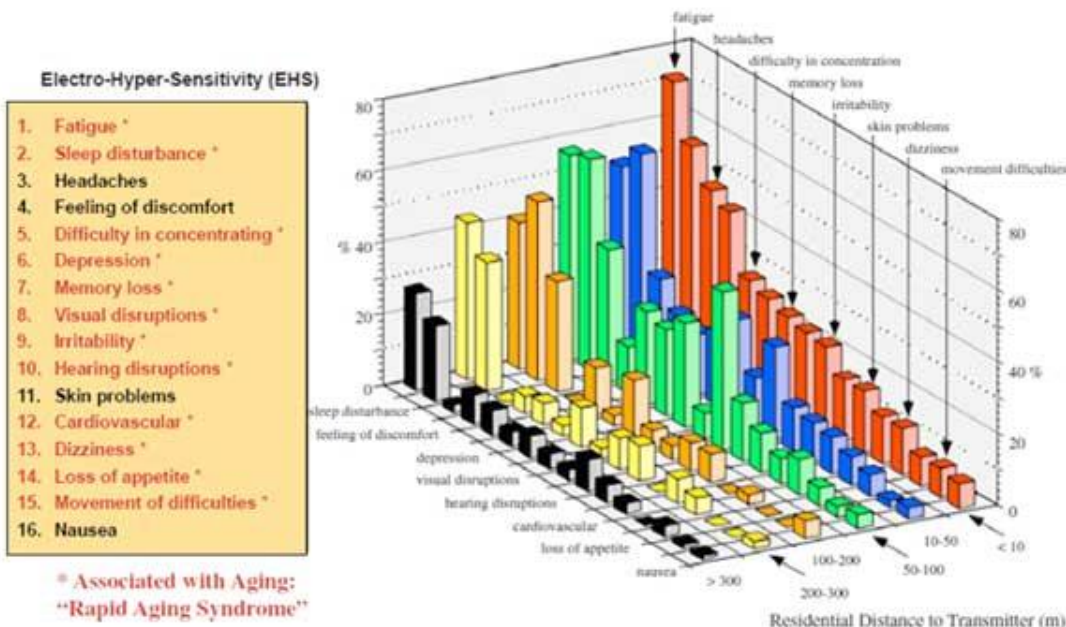


‘Subject B’ was electro-sensibel, ‘Subject A’ niet.

‘Subject B’ ervaarde 2 x hoger Hartritme bij straling met DECT-telefoon ! Telkens opnieuw.

(Bron: [Magda Havas, PhD](#))

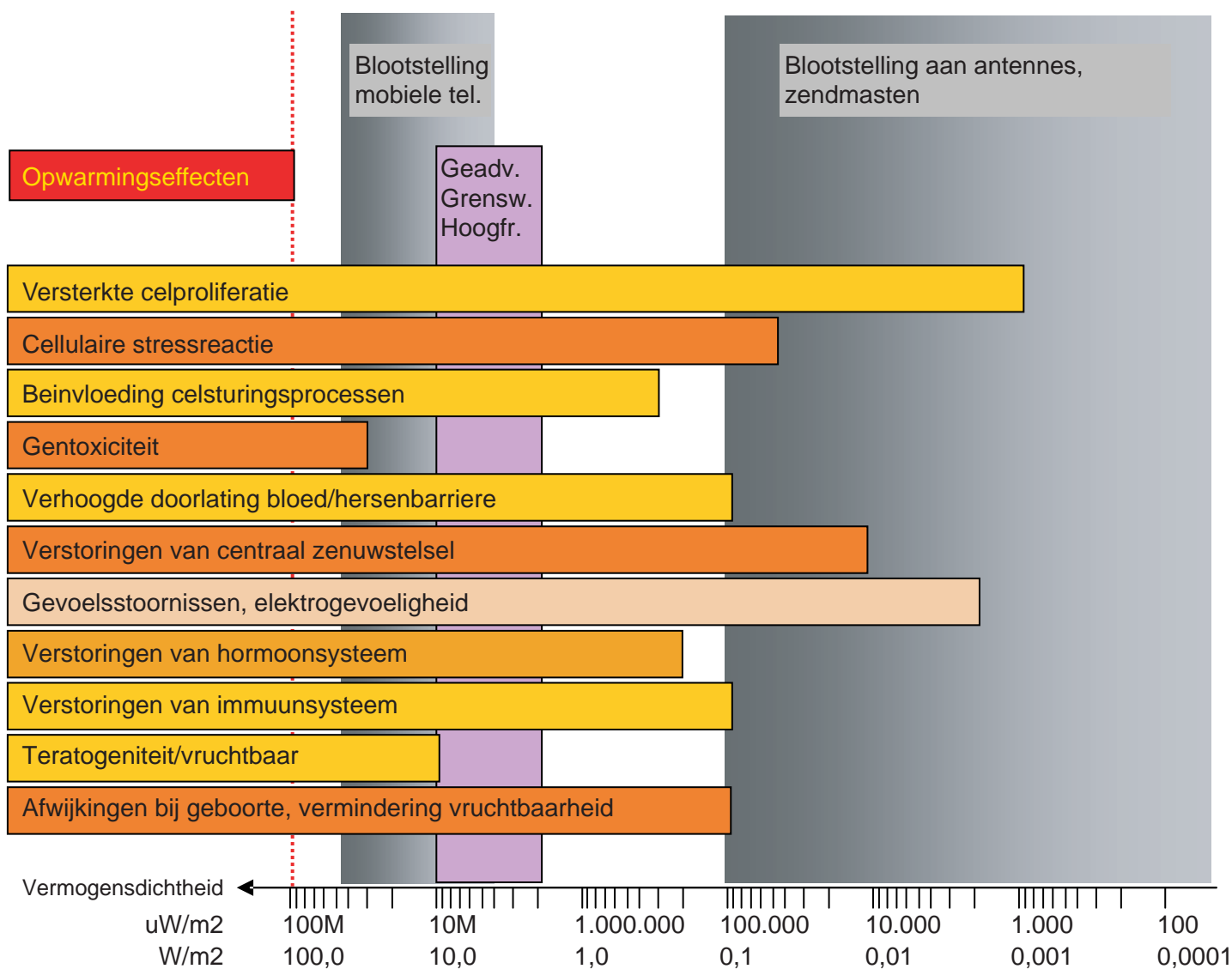
Frequency of Electro-Hypersensitivity Symptoms Based On Distance to Cell Phone Base Station



Gebaseerd op Santini et al (2001), de effecten van straling door (1,8 Ghz) standaard GSM-Basisstation.

In realiteit is er méér simultaan aan de orde: UMTS, Lan, DECT, Wifi, Radar, ...

In dalende orde scoren Moeheid, Hoofdpijn, Concentratie- en Geheugenproblemen, Geïrriteerdheid, Huidproblemen, Duizeligheid, Motorische problemen. Hoe korter bij, hoe heviger de gezondheids- of welzijnsklachten werden ervaren.



- Bewijs**
- Consistente aanwijzingen
- Sterke aanwijzingen
- Aanwijzingen
- Zwakke aanwijzingen

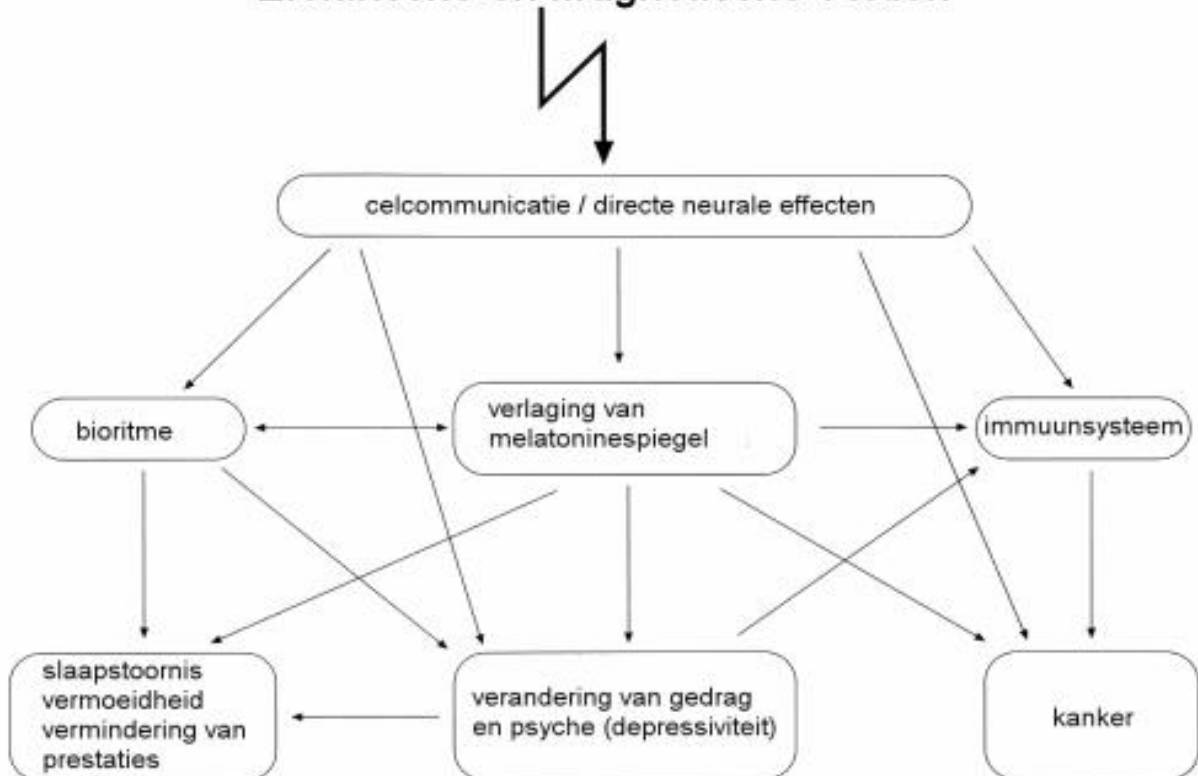
Afbeelding 3.2, blz. 16, uit het manuscript van de lezing van Dr. H.-Peter Neitzke van het Ecolog Insituuat te Hannover, Duitsland.

Wetenschappelijke bewijzen en aanwijzingen voor invloed op de gezondheid en biologische effecten door hoogfrequente elektromagnetische velden met het bereik van de vermogensdichtheid, waarbinnen deze invloed en effecten zijn vastgesteld.

Nederlandse vertaling: www.stopumts.nl

Overzicht samenhang van invloed op het lichaam door elektrosmog:

Elektrische en magnetische velden



Bron: Instituut Katalyse

Alle belastingen op het lichaam, van welke vorm dan ook, dienen door het lichaam te worden verwerkt en geneutraliseerd. Gelukkig is het lichaam voorzien van mechanismes om deze belastingen te weerstaan; het immuunsysteem en de herstelperiode gedurende de slaap. Echter, **de laatste jaren krijgt het lichaam steeds minder de gelegenheid om zich te kunnen verweren tegen deze belastingen.**

Ook tijdens de slaap wordt het lichaam van buiten belast door invloeden van elektromagnetische velden en straling. Het lichaam kan hierdoor niet voldoende herstellen, wat zich in eerste instantie openbaart middels SLAAPSTOORNISSEN MET VERMOEIDHEID ALS GEVOLG. Klachten die in een eerder stadium werden beoordeeld als 'tussen de oren' kunnen uitgroeien tot chronische ziektes. De symptomen welke voortvloeien uit elektro-stress-belastingen zijn per persoon verschillend, en kunnen zowel van geestelijke alsook van lichamelijke aard zijn.

In algemene zin zijn de eerste symptomen:

- slapeloosheid, moe zijn en toch niet kunnen slapen! (bv. met nachtzweeten tijdens slaap en tintelende ledematen)
- onrustig gevoel, nervositeit, vermoeidheid en prikkelbaarheid, een gevoel van onbehagen 'thuis'.

Vervolgend in meer specifieke chronische symptomen:

- depressiviteit of juist hyperactiviteit, hoofdpijnen, duizeligheid, ruis in oren.
- concentratiegebrek, geheugenverlies
- huidklachten (eczeem), allergieën
- maag / darmklachten
- hartritme stoornissen en stringen in de bloedsomloop
- **stoornissen vanuit een verzwakt immuunsysteem** (infecties, spier -en gewrichtsklachten)
- **Alternatieve en reguliere geneeskunst geven niet (meer) het gewenste resultaat.**
- RSI
- Pijnen, waar geen oorzaak voor is, meestal in nek, schouders en onderrug (elektro-stress hindert het zelfreinigingssysteem van het lichaam: afvalstoffen, gifstoffen en zware metalen worden niet meer verwijderd uit het lichaam. Deze stoffen hopen zich op in de rug en schouders).

Elektrosensibele mensen blijken vaak ook symptomen te hebben welke van de ziektes MCS (Multiple Chemical Sensibility), CVS (Chronisch Vermoeidheids Syndroom), fibromyalgie en MS bekend zijn. Dit geldt ook vice versa.

Moderne ziektes zijn meestal "multisysteemziekten".

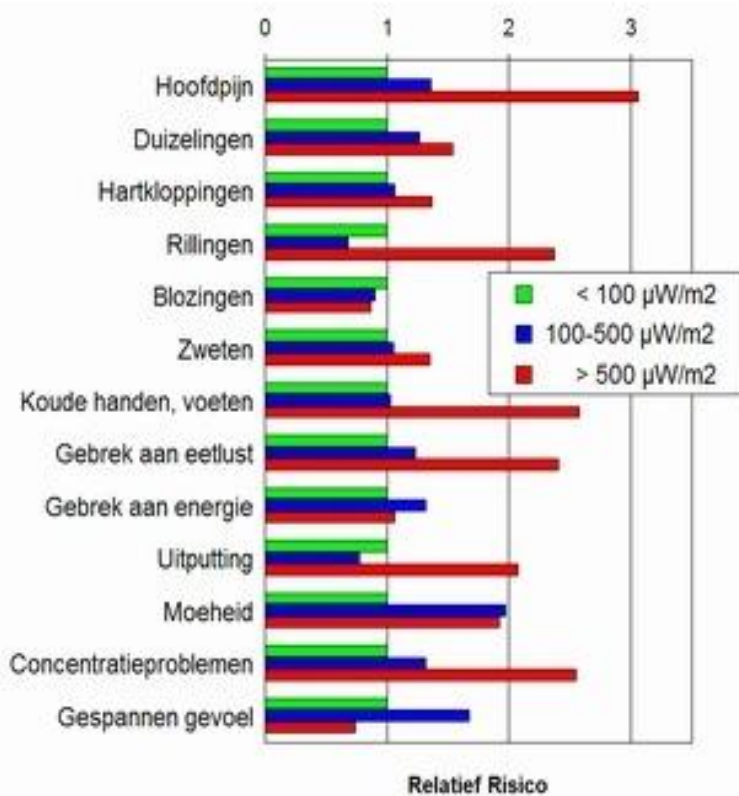
Het is noodzakelijk de achterliggende factoren van de klachten te achterhalen en te verwijderen.

Zolang de achterliggende factoren niet zijn herkend vervallen alternatieve en reguliere geneeswijzen vaak tot (tijdelijke) symptoombestrijding.

http://www.debouwbioloog.nl/Lichamelijke_symptomen/

De effecten van een langdurige blootstelling aan microgolfstraling (gsm-zenders) op de mens kan u in onderstaande grafieken zien.

Bron: <http://www.stralingsarmvlaanderen.org/styled-8/>



10 µW/m² = 0,06V/m
Bioinitiative Rapport

100 µW/m² = 0,2 V/m
EU STOA, BMW-norm, streefwaarde van de Hoge Gezondheidsraad en van de Europese commissie (mei 2011).

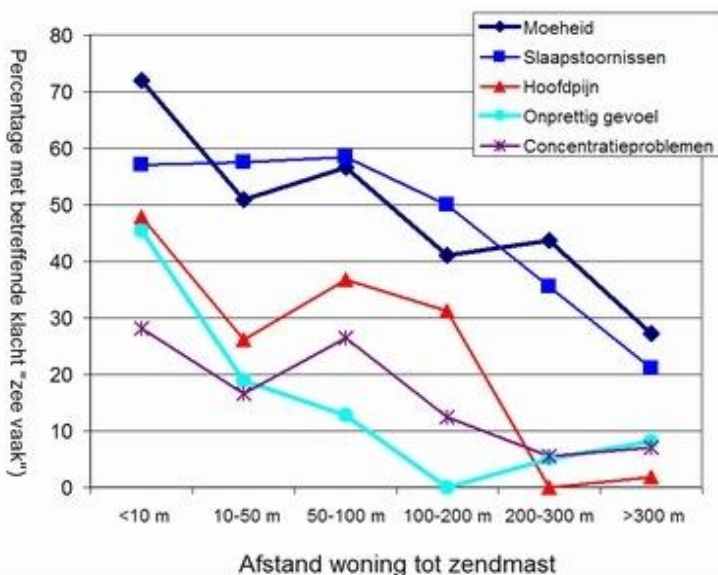
500 µW/m² = 0,4 V/m

1000 µW/m² (1 mW/m²) = 0,6 V/m
voorstel Hoge Gezondheidsraad België

23.873 µW/m² (24 mW/m²) = 3V/m is de huidige maximum stralingsbelasting waaraan men binnen, blootgesteld mag worden.

1.125.623 µW/m² (1,12 W/m² !!) = 20,6V/m is de huidige maximum gecumuleerde stralingsbelasting bij 900MHz in Vlaanderen.

In Vlaanderen spreekt men over een langdurige blootstelling, met andere woorden 24 op 24 uur, alle dagen van het jaar.



Deze grafiek toont de relatie van gezondheidseffecten tot de afstand van de zenders, bij langdurige blootstelling aan gepulste microgolfstraling.

Hoe groter de afstand tot de zenders, hoe minder gezondheidseffecten worden waargenomen onder de omwonenden. Afhankelijk van het type zender, kunnen gezondheidseffecten optreden zelfs ver buiten de 300 meter grens !

Gepubliceerd in: Pathol Biol (Paris). 2002 Jul; 50(6):369-73. Door: Santini R, Santini P, Danze JM, Le Ruz P, Seigne M.

De IARC (International Agency for Research on Cancer) een onderdeel van de WHO (World Health Organization) classificeert radiofrequente elektromagnetische velden (wireless technology) als mogelijk kankerverwekkend voor mensen ! (31 mei 2011)